

交通

飞机

从韩国（金海、仁川）、台湾（台湾桃园）、中国大陆（北京、大连、上海）、香港（香港）有到最近的新千岁机场的国际航班。此外，还有从东京（羽田、成田）、大阪（关西）、名古屋（中部）、福冈（福冈）等地飞来的航班。

JR路线

札幌站 ⇄ 登别站 特急：约1小时10分钟
新千岁机场 ⇄ 登别站 特急：约56分钟（在新千岁换乘）
三笠站 ⇄ 登别站 普通：约35分钟
苫小牧站 ⇄ 登别站 特急：约25分钟，普通：约45分钟
旭川站 ⇄ 登别站 特急：约2小时30分钟（在札幌换乘）

※从登别站到登别温泉，可以乘坐“登别温泉”方向或“足汤入口”方向的“道南巴士”，或乘坐出租车。

巴士路线

札幌站 ⇄ 登别温泉 道南巴士：经高速公路约1小时50分钟
新千岁机场 ⇄ 登别温泉 道南巴士：经高速公路约1小时15分钟
苫小牧站 ⇄ 登别温泉 道南巴士：约1小时10分钟
三笠站 ⇄ 登别温泉 道南巴士：约1小时15分钟

※换乘：札幌站 ⇄ 室兰（在“登别”站换乘登别温泉方向）

新千岁机场 ⇄ 室兰（在“汐见坂”站或“登别”站换乘登别温泉方向）

※11:00~18:00间由新千岁机场发车的巴士，在登别东高速公路入口有区间接送巴士可以利用。

自驾车

登别温泉

从36号国道（登别站前交叉路口）约8km
从道央高速公路（登别东高速公路入口）约6km

Karurusu温泉

从36号国道（登别站前交叉路口）约14km
从道央高速公路（登别东高速公路入口）约12km

上登别温泉

从36号国道（登别站前交叉路口）约8km
从道央高速公路（登别东高速公路入口）约6km

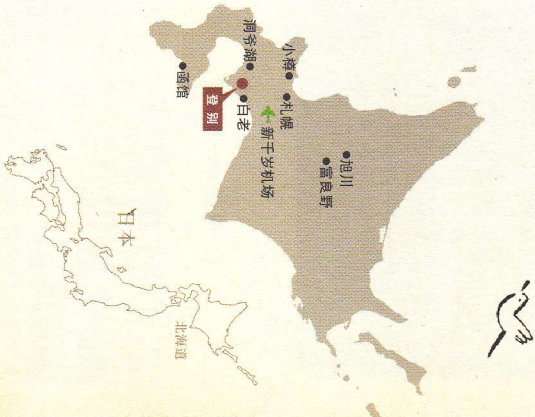
(社) 登别观光协会

北海道登别市登别温泉町60
TEL: 0143-84-3311 FAX: 0143-84-3303

登别市政府观光室

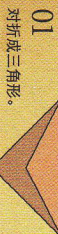
北海道登别市登别温泉町60
TEL: 0143-84-2018 FAX: 0143-84-2519

<http://www.noboribetsu-spa.jp>



一起来折个“纸鬼”吧！

在日本有折纸游戏。“鬼”也可以用纸简单地折出来哦。



01 对折成三角形。



02 再分别将两端折成三角形。



03 将①和②的部分向上折。



04 再将③的部分向上折。



05 将三处按照点线折叠成此图的形状。



06 翻到另一面，画上鬼脸后就完成了。

登别市・(社) 登别观光协会

登别温泉

这里是温暖您身心的场所。



湯之國

登別



让登别温泉 温暖您的身心！

如果您来到登别，

请您一定要到地狱谷

感受大地的气息。

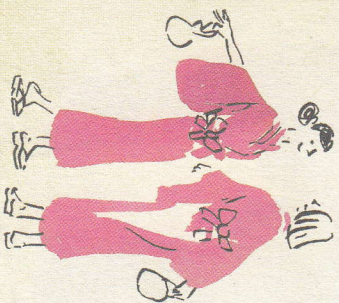
体验日本特有的露天浴场。

泡完温泉，身着浴衣

漫步在温泉街将无比惬意！

登别温泉不仅能温暖您的身体，

更能温暖您的心灵！



びーびー。

gu-TSU
gu-TSU

水煮沸时的声音、表达这种声音的词语。
用此来表达来自地狱谷内众多的温泉涌
出口内热水翻滚的景象。

一踏入地狱谷，您就会发现那里弥漫着硫磺味，大量的雾气、水蒸气从地面喷出。那样子让你联想地狱光景。地狱谷四季会展现不同的样子。春天百花围绕，夏天则被茂密的原始森林覆盖。秋天红叶连绵，冬天白雪皑皑的景色也格外别致。



铁泉池

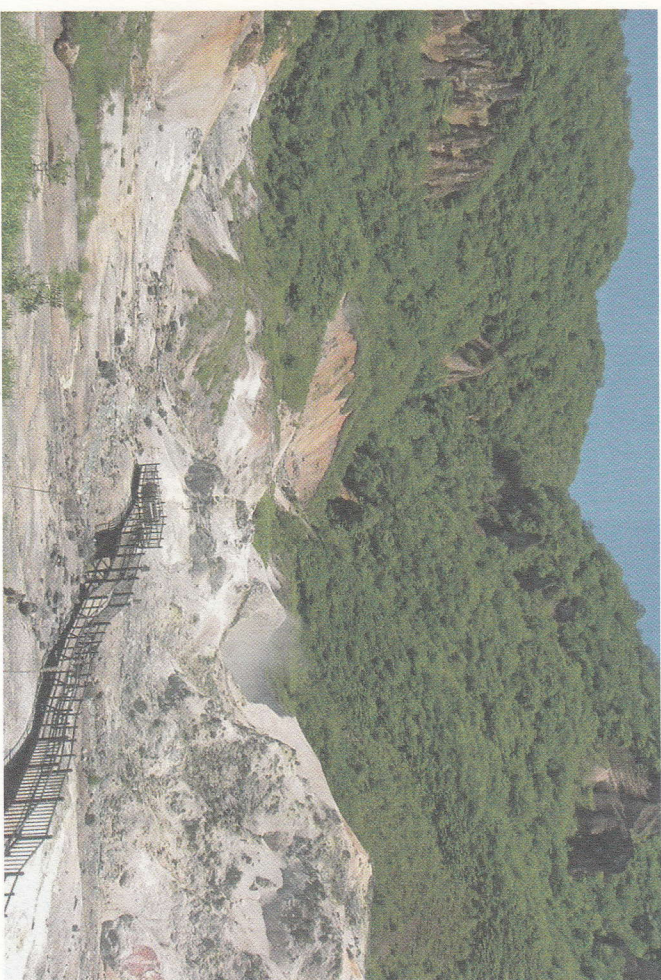
铁泉池 MAP Pg-A

位于地狱谷步行道深处的间歇泉，热水翻滚热气缭绕的光景如同地狱一般。

地狱谷

地狱谷 MAP Pg-A

地狱谷是因为俱多乐火山喷发而形成的炸裂火山口遗迹。直径约450m、面积约11万平方米，沿着山谷有很多温泉涌出口和喷气孔，这种热水翻滚的光景就是“鬼之栖息地狱”这个名字的由来。从这里涌出来的各种各样的温泉被送往各个旅店、宾馆。



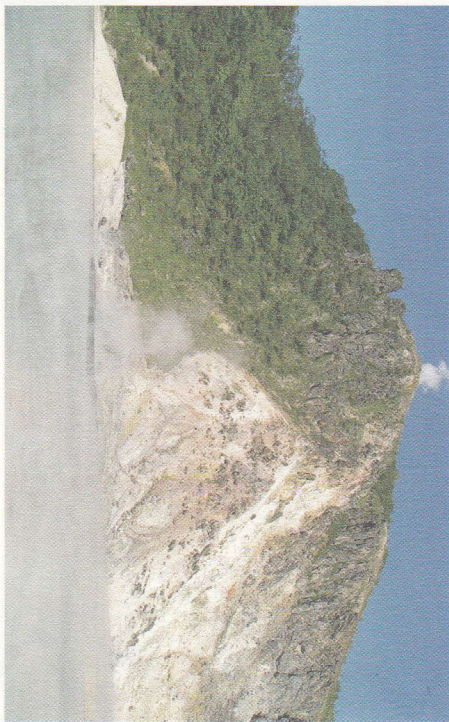
小资讯

【登别的鬼是善良的鬼！?】
在地狱谷住着的鬼被称为汤鬼神，
是为人们祈福除患的善良的鬼。



大汤沼 MAP P6-B

大汤沼是俱多乐火山喷发形成的炸裂火山口遗迹的瓢形池沼。周围约1km是世界上都罕见的大规模温泉池沼。池沼的底部有约130℃的硫磺泉喷出，表面温度约40～50℃。过去曾开采过底部堆积的硫磺。



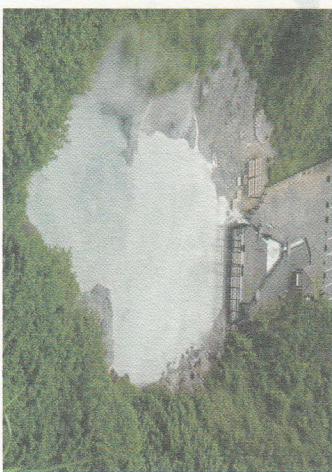
大汤沼川 MAP P6-C

这是从大汤沼里溢出来的温泉形成的河。位于河两岸的树木、绿叶、雾气和透过枝叶间隙漏进的阳光，形成了极具神秘感的风景。



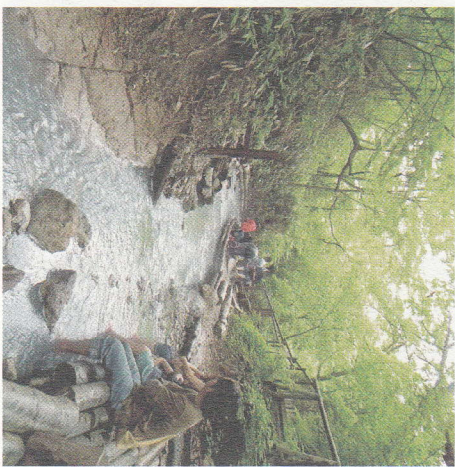
大汤沼川天然足汤 MAP P6-D

大汤沼川天然足汤位于大汤沼川探胜步道上的大正地獄的附近。是在温泉河上设置的天然足汤。那里有用圆木制作的椅子和长凳。是一处边享受森林浴边可消除徒步后的疲惫的绝好场所。



奥之汤 MAP P6-E

从被称为“FUKI”的圆锥形池沼底部涌出的灰黑色硫磺泉形成的直径约30m的圆形温泉池沼。这是俱多乐火山喷发形成的炸裂火山口遗迹的池沼，表面温度高达75～85℃。



丰富的泉质



硫磺泉

浑浊乳白色，有独特的气味，使用肥皂不易起泡，对慢性气管炎和动脉硬化症有疗效。也有解暑作用，对慢性皮肤病也有好处。

明矾泉

火山带多这种泉质。能够收紧皮肤和粘膜，对慢性皮肤病和妇科炎症、脚癣、荨麻疹有效。

食盐泉

日本最多的泉质之一，无色透明，有咸味，使用肥皂不易起泡。保温效果高，泡完温泉后身体不易觉得冷，所以又称为“热之温泉”。对神经痛、腰痛和寒症有效。

铁泉

1kg中含铁离子20mg以上的源泉。接触到空气后变成红褐色，所以毛巾会变红，有金属味道。浸泡后身体不感到寒冷，对贫血症和慢性温疹有效。

酸性铁泉

pH（氢离子浓度）在3以下，对皮肤有刺激的温泉。因为杀菌能力强，所以对温疹等有效。皮肤柔弱的顾客在入浴后最好用淡水冲洗一下。

芒硝泉

硫酸盐泉之一，虽然无色透明，但是有咸味。含钠，有促进血液循环的功效，对高血压、外伤和动脉硬化症有效。

绿矾泉

主要成分：阴离子有硫酸根离子和阳离子有铁离子。接触到空气后氧化变为茶褐色，强酸性，多含有铜、锰等矿物质。对贫血症、慢性温疹有效。

重曹泉

主要成分：阴离子有碳酸氢根离子，阳离子有钠离子。有软化皮肤角质层、乳化分泌物的作用，又被称为“美人泉”。

镉泉

主要成分：是镉离子和硫酸根离子，作为能治自病的温泉自古以来就很有名气。有镇静作用，对神经痛、风湿和更年期症状有效。

登别温泉住宿、当日往返入浴接纳设施一览

宾馆、旅馆、浴场名（泉质）	电话号码	宾馆、旅馆、浴场名（泉质）	电话号码
石水亭 ① 登别石水亭	0143-84-2255	美好霸饭店 ①③⑤ ホテル美好ば	0143-84-2211
望楼野口登别 ① 望楼NOGUCHI登别	0143-84-3939	玉乃汤 ① 玉乃湯	0143-84-3333
清水屋 ① 御や清水屋	0143-84-2145	登别格兰大饭店 ①③④ 登別の宿 登別グランホテル	0143-84-2101
名瀬の宿 パーナルホテル	0143-84-2335	Yumoto登别 ①③⑤ ホテルゆもと登別	0143-84-2277
花游乐 ① 花遊樂	0143-84-2322	登别万世園 ① 登別万世園	0143-84-3500
滝乃家 ①③④⑤ 登別温泉郷 滝乃家	0143-84-2222	Hanaya ① 花遊樂はなや	0143-84-2521
滝乃家 ① 滝乃家	0143-84-2205	Saigiri汤公共浴池 ①② 夢見 公共浴場	0143-84-2050
第一滝本館 ①③④⑤⑥⑦⑧	0143-84-2111		

※●代表住宿 ●代表当日往返入浴接纳设施。

【大自然的恩惠——按摩】

在享受天然足汤时，请踩动您的双脚，脚底下的天然小石会刺激按摩您的脚底。

小资讯

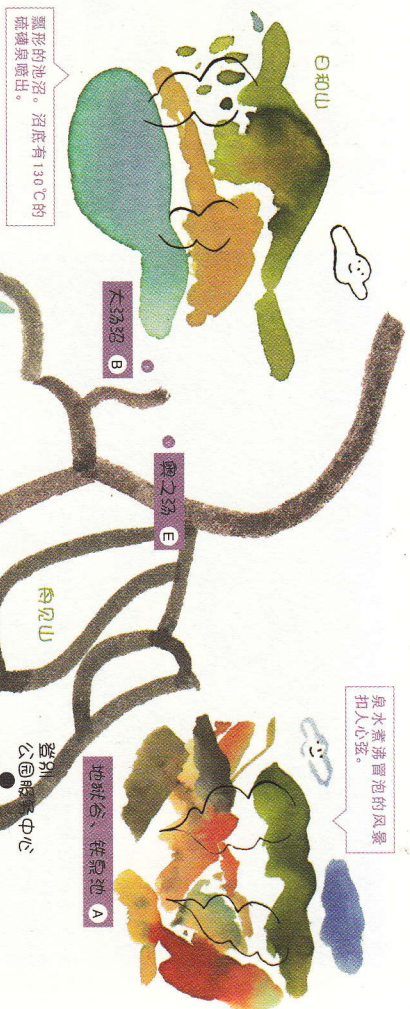
【温泉街看动物出没7】
在段乐街上，有栖息在北海道的动物如马、猫头鹰、羊等模样的石制长凳。



【温泉是女性的好伙伴】
因为温泉中含有洁面、美白作用的成分，
美容效果值得期待。

在温泉街行走时，建议您穿浴衣。伴着木屐的声响散步，能够体味到古日本风情。在温泉街上，有很多店铺卖登别的名点心、特产等，也有拉面馆，请一定前去。此外，在温泉街到处都有很多祈祷生意兴隆、恋爱成就、合格祈愿、无病无灾难的鬼像，试着找找看吧。

表示坚固的东西，
特别是木屐等发出的声音。
表现了穿着浴衣走在温泉街上的行人脚下的声音。



大汤沼
C
大汤沼川天然温泉
D
大汤沼
B
大汤沼
E
大汤沼
A

KA-RA-N
KO-RO-N

表示坚固的东西，
特别是木屐等发出的声音。
表现了穿着浴衣走在温泉街上的行人脚下的声音。



按时自动表现
10:00, 13:00, 15:00, 17:00, 20:00,
21:00 (仅5月-10月)

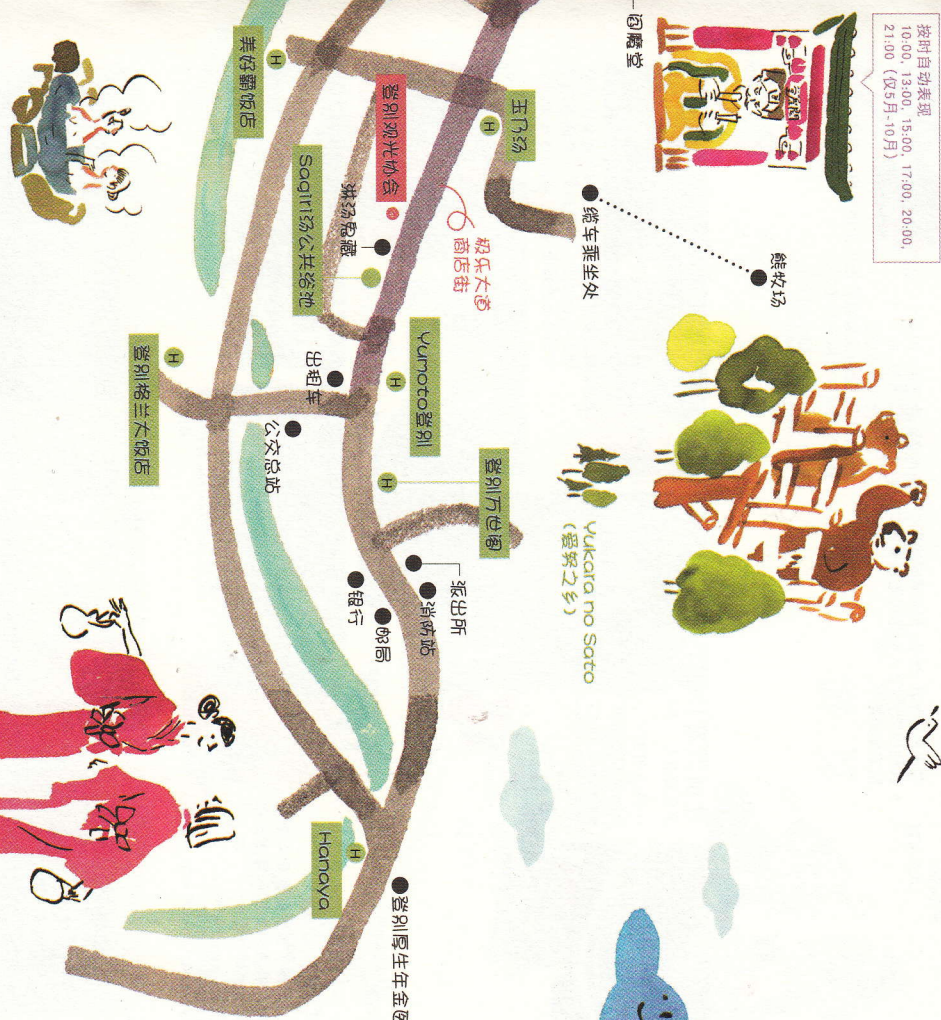
在春天的登别，
花之隧道是值得一看的。



从JR登别站一直延续到温泉街的登别温泉大道，通称为“花之隧道”。一到春天，沿道8km上，约2000棵美丽的粉色蝦夷山樱花盛开。樱花盛开的时候，进行夜间点灯照明，这样就能够边散步边欣赏夜晚的樱花了。



【阿魔大王是祭典的主角】
阿魔堂的阿魔大王在每年的“地獄祭”
以“阿魔大王机动花车”的形式出现在温泉街。



は。

は。

在登别温泉，有很多特色礼品是根据登别温泉的象征之鬼而设计的，像土铃、鬼面具、糕点等琳琅满目，作为特产礼品最合适了。此外，在登别您还可以买到用新鲜的牛奶制成的甜点、用北海道产的小麦粉做成的拉面等各种美食。来到登别温泉，不仅要体验温泉，还请您一定来尝尝北海道特有的美味。

PA-KU
PA-KU

嘴不停的张开、闭合，用来描述吃东西时的样子，让人联想到吃到美味时忘我的样子。

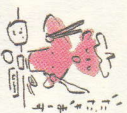
山葵漬物

很久以前在登别温泉就开始山葵栽培，据说山葵渍物是登别温泉最古老的名产。
■藤崎山葵園（登别市登别温泉町49）
<http://www.furukawamitsuba.jp/>



登别闹魔拉面

100%北海道产小麦面，有弹性又滑溜，加上让人联想到地狱的红色汤汁，真是绝配！
■株式会社 登月軒前所（登别市善美町1-14）
<http://www.mochizuki-seimen.com/>



登别

Torori 布丁
のぼりべつ とろりプリン

大量使用了当地的登别牛奶的甜点。香浓的焦糖和甜美的布丁可算绝妙搭配。
■株式会社 登别農産物
（登别市礼内町7-3）
<http://www.fukunokan.com/>



北海大章鱼地狱渍物

北海大だこ地獄漬
纯手工、无添加，以韩国药念(yangnyeom)腌渍制的真正海鲜泡菜。
■有限会社 登別章魚水産部温泉市場
（登别市登别温泉町50）
<http://www.orisennichiba.com/>



青鬼比尔森啤酒(Pilsner) / 赤鬼红啤酒(Red Ale)

青鬼ビルスナー/赤鬼レッドエール
使用了登别优质水源的100%全麦生啤酒，青鬼是一种含有啤酒花成分令人爽快的淡色啤酒。赤鬼则是一种略有水果香甜特征的啤酒。
■株式会社 若狭幸(Wakasa)本舖
（登别市登别町95-6）
<http://www.wakasa.com/>

夏日的登别
首推俱多乐湖。

位于登别温泉东侧的俱多乐湖是一个周长约8km的圆形火山口湖。在日本它以其顶级的清澈透明度为傲，它的美仿佛要把人吸入其中。每年在5月中旬至8月上旬的期间内可以享受钓姬鱒鱼（北海道鲑鱼科的一种淡水鱼）的乐趣。手摇船桨眺望透明的湖面也会别有一番惬意。

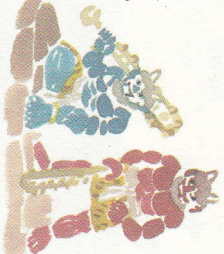


作为登别温泉象征的鬼像，可以在众多场所见到。高达18m的巨大欢迎鬼像、生意兴隆鬼像、自江戸时代流传下来的念佛鬼像等等。来登别温泉时，千万别忘了试着找找鬼像吧。

WAKU
WAKU

表现人心中充满期待而无法平静的词语，用来给登别温泉有很多极具魅力的观赏点。

鬼像
游览



秋天的登别
可以欣赏红叶。

每年10月上旬至中旬，新登别大桥都会成为赏红叶的人气场所。桥上至谷底120m，桥长240m，从这座在北海道知名的桥上所能看到的红叶极富观赏价值。杜鹃花、漆树、枫树等，鲜艳的红黄色有如燃烧的火焰一般，可谓风景如画。



【登别观光景点】
在“登月 Station 登别”（登别市登别町2丁目26番5）除了有旅游指南外，还可以买到特产。

【奥源公园霓虹灯饰】
12月至3月在奥源公园会有非常美妙的霓虹灯饰。蓝色的光线和雾气萦绕真是相得益彰。

ふたふた。

FU-MU
FU-MU

略表理解、同意意味の表現、了解了
登別の祭典、活动等內容后情不自
禁表现出浓厚兴趣的样子。

在登别温泉，一年四季都有这里独特的祭典等活动。夜晚地狱谷亮起的“鬼火之路”、非常震撼的“鬼火火”是夏日登别温泉的亮点。还有“登别地狱祭”、“登别温泉汤祭”等整个温泉街的祭典也不容错过。



●6月~8月

鬼火火

●5月~11月
鬼火之路 幻想と神秘の谷
幻想与神秘之谷

一个在夜晚的地狱谷亮起摇曳灯笼火的活动。用梦幻般的灯笼点亮总是被黑暗覆盖的地狱谷。(时间/日落~22:00)



鬼火火
赤鬼和青鬼们手持10m高火柱的竹筒火炮登塔。焰火随着铜锣的声音降下的姿态极为精彩。是夏日星期六、五限定的活动。



●8月

登别地狱祭

登别地獄まつり

8月最后一个周六、周日，一年一度开启地狱锅的锅盖，届时“阎魔大王”将随着赤鬼、青鬼现身温泉街。“地狱大名”、“鬼随大群舞”等众鬼喧闹登场，是极具魅力的祭典。

●9月

登别渔港祭

登别渔港まつり

在9月第二个周六、周日为祈禱出海平安和渔产丰收而举办的活动。有当日早上打捞的三文鱼等的海产品的现场销售会，作为压轴还可以欣赏到华丽的烟火。



●2月

登别温泉汤祭

登别温泉湯まつり

每年2月3~4日，为了感谢温泉的疗效，祈禱温泉之水繁荣永存和身体健康而举行的祭典。盛大的“发愿温泉大战”活动等将引领会场气氛达到高潮。



●3月

Karurusu温泉冬祭

カルルス温泉冬まつり

3月上旬Santaiwa滑雪场举行的冬典。届时雪中有亲子雪橇大会、雪橇中寻宝等众多活动。



冬日的登别 来享受一下滑雪的乐趣吧！

说到北海道冬日的代表运动便是滑雪。在登别有让初学者以及技术熟练的滑雪者都能充分享受到乐趣的Santaiwa滑雪场。共7条滑雪道、3组双人缆车、还有夜间设施，因此在周六、周日及节假日可一直开放至夜晚7点。还提供衣服、滑雪设备的全套出租服务，谁都可以轻松体验滑雪的乐趣。



主题公园

登别伊达时代村

登別伊達時代村

完全再现江戸时代街景、文化的主题公园。忍者的武打表现、反映当时人情风貌的时代剧等具备很多趣味景点。



【地址】登别市中登别町53-1
【电话】0143-83-3311
【费用】大人2,900日元、儿童1,500日元、幼儿600日元

登别熊牧场

のほりへつて牧場

位于从登别温泉街乘坐缆车可以到达的山顶上，这里饲养了100多头棕熊，有小熊牧场、黑熊表演等很多值得一看之处。



【地址】登别市登别温泉町1224
【电话】0143-84-2723
【费用】一般(大人)2,350日元、一般(儿童)1,250日元
※1岁以下4岁至小学以内。

登别海洋公园尼克斯

登別マリンパークニクス

以丹麦实际存在的古城为原型的尼尔斯新城为中心，充满北欧式建筑风格的水族馆，可以欣赏到企鹅游行及海豚表演等。



【地址】登别市登别町1-22
【电话】0143-83-3800
【费用】大人(中学生以上)2,400日元、小学生1,200日元、幼儿(4岁至未入园儿童)600日元

入浴时请遵守 温泉礼仪！

先留水冲洗身体，接着将身体洗净，然后再进入浴池。为了不给人制造困扰，请静静地进入浴池。长时间入浴会造成头晕，请注意入浴时间，不要过度。在冲洗处请注意不要将水淋到他人身上。请不要站着冲洗。离开温泉进入更衣室前请用浴巾将身体擦干。

注意！！

- ①不要酒后入浴
- ②请不要大声说话
- ③请不要穿着泳衣
- ④浴室内请不要奔跑
- ⑤淋浴、水龙头等用完请及时关闭
- ⑥用后的椅子、浴桶等请放回原处

- ⑦请不要在浴池里跳跃及游泳
- ⑧请不要将浴巾放入浴池

